

*«УТВЕРЖДАЮ»*

ГЛАВНЫЙ ВРАЧ

РГБУЗ «ЗЕЛЕНЧУКСКАЯ ЦРБ»

\_\_\_\_\_ А.Д. ВЕЛИЧКО

# **ОТЧЁТ**

**о работе  
республиканского  
государственного бюджетного  
учреждения здравоохранения  
«Зеленчукская центральная  
районная больница»  
за 2018 год**

## 1. МЕДИКО-ДЕМОГРАФИЧЕСКАЯ ХАРАКТЕРИСТИКА

В Зеленчукском муниципальном районе проживает **48 343** (48 159) человек,  
из них **23 667**, женщин **24 676**  
(2017 г. м - 23 462, ж – 24 697);

из них взрослого населения **37 089** (37 075)  
в т.ч. мужского **17 903** (17 835)  
женского **19 186** (19 240) ;  
в т.ч. женщины фертильного возраста **10 771** (11 040)

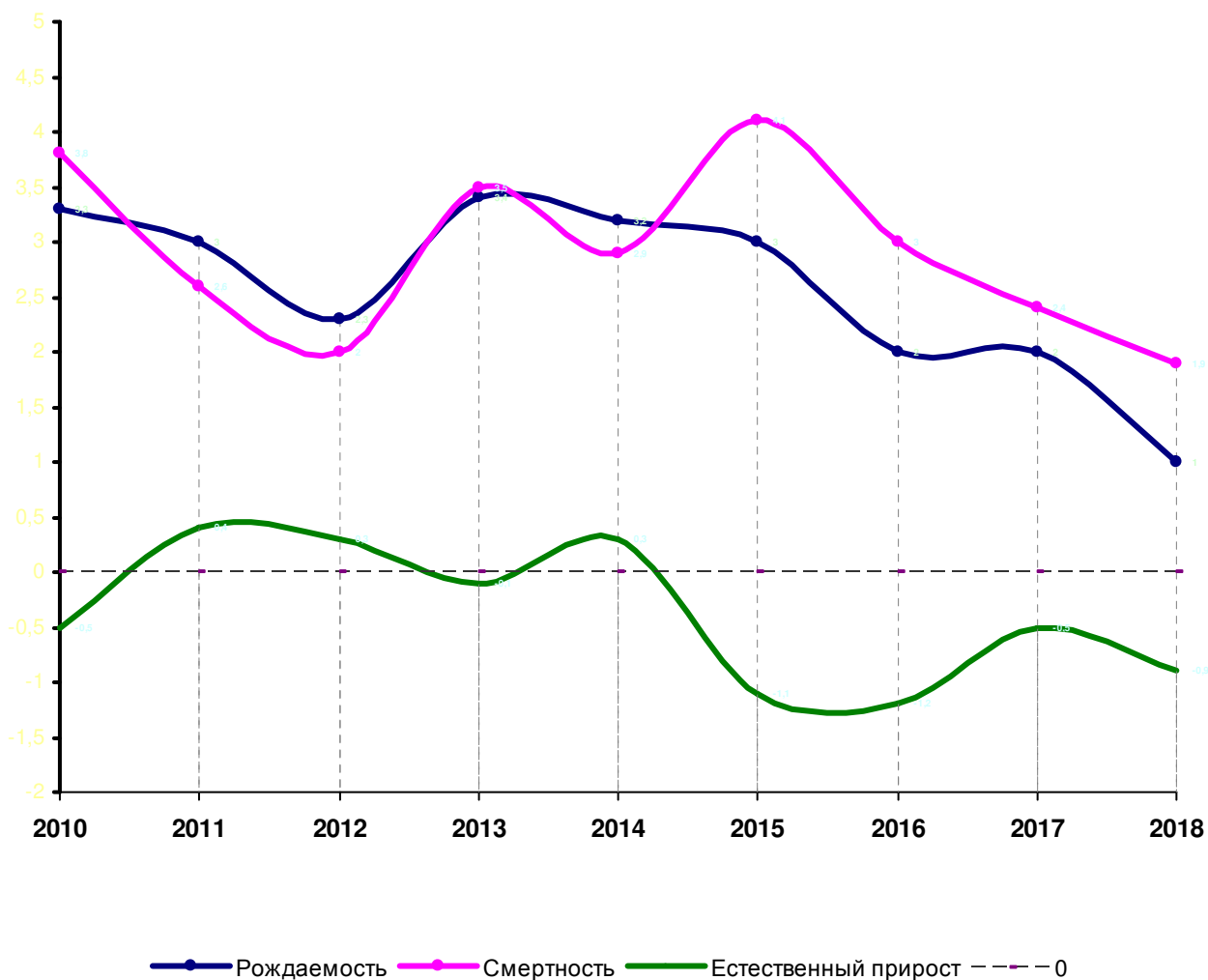
Дети от 0 до 14 лет **9 638** (9 521),  
подростки от 15 до 17 лет **1 616** (1 563).

*Прикрепленное население* **43 723 человек,**  
*из них взрослого населения* **32 047,**  
*детского* **11 676.**

### Демографические показатели по Зеленчукскому району

	2015	2016	2017	2018
Родилось	642	584	573	<b>533</b>
Рождаемость	13,0%	12,0%	12,0%	<b>11%</b>
Умерло	701	638	599	<b>580</b>
Общая смертность	14,2%	13,0%	12,4%	<b>11,9%</b>
Естественный прирост	-1,2	-1,2	-0,5	<b>-0,9</b>

*Естественный прирост* **1,7 КЧР -1,5 РФ**





**В возрасте старше трудоспособного умерло**

**440 (513) человек или 76% (85,6%),**

из них

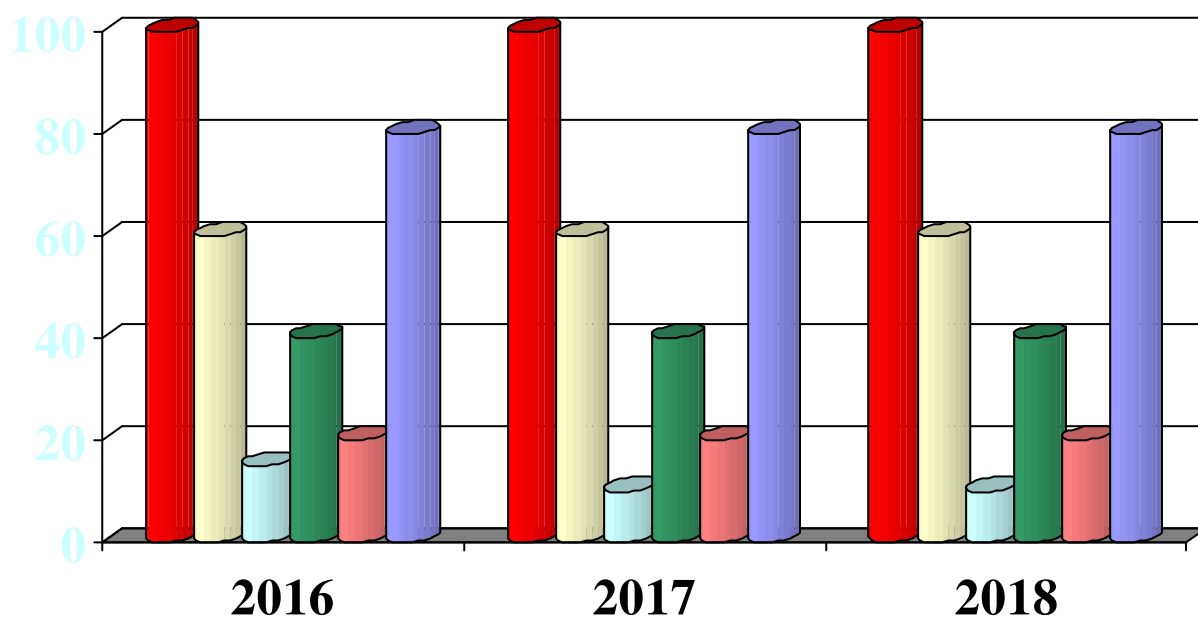
**мужчин - 179 (202) – 31% (39%),**

**женщин - 261 (311) – 45% (60,6%).**

Основной причиной смерти у лиц этой возрастной группы, по данным ЗАГСа, являются болезни системы кровообращения.

**Общая смертность от основных причин по Зеленчукскому району**

Причины смерти		0-17	18-39	40-59	60-69	70-79	80 и старше	М+Ж
Болезни системы кровообращения	м	1	4	39	40	52	20	276
	ж	1	1	6	24	46	42	
в т.ч. ОНМК	м			2	1	7	1	23
	ж				3	4	5	
ОИМ	м			4		1		12
	ж					3	2	
Злокачественные новообразования	м		1	6	9	3	3	48
	ж	1	2	6	11	6	1	
Внешние причины	м	2	18	13	3			47
	ж	1	1	3	1	3	2	
Болезни органов дыхания	м		2	4	1	1		8
	ж							
Болезни органов пищеварения	м		1	13	4		1	24
	ж		1	3		1		
Старость	м						40	151
	ж					3	108	



- сердечно-сосудистые заболевания (включая ОНМК и ОИМ)
- онкологические заболевания
- заболевания дыхательной системы
- внешние причины
- заболевания органов пищеварения
- старость

### **Основные причины смертности:**

На I месте	сердечно-сосудистые заболевания (включая ОНМК и ОИМ)
На II месте	старость
На III (II) месте	онкологические заболевания
На IV (IV) месте	от внешних причин ( <u>суициды</u> , травмы и отравления)
На V месте	заболевания органов пищеварения

### **Показатели детской смертности**

	<b>2015</b>	<b>2016</b>	<b>2017</b>	<b>2018</b>
Перинатальная	6,2	13,6	3,5	<b>5,6</b>
Ранняя неонатальная	3,1	3,4	0	<b>3,7</b>
Младенческая	3,1	10,2	5,2	<b>3,7</b>

*Младенческая 17,9 РФ, 8,9 КЧР*

## **2. ШТАТЫ И КАДРЫ**

В РГБУЗ трудится **691** (2017 – **686**, 2016 - **769**) сотрудник,  
их них врачи и средний медперсонал **305** человек,  
младший обслуживающий медицинский персонал **104** человека,  
немедицинский персонал **181** человек.

Всего штатных **врачебных** ставок **144,5**, занято ставок **134,75** на них работает **94** врача по **32** специальностям, коэффициент совместительства **1,1**; свободные ставки врачей замещаются совместителями из числа работающих в нашей МО; обеспеченность населения врачами **18,7%** (*по РФ – 46,4; КЧР - 40,0*)

В 2018 году на работу принято **11** врачей, уволилось **5**;  
по программе «Земский доктор» в 2018 году было принято 8.

Остается высокая потребность в узких специалистах – необходимы невролог, реаниматологи, хирурги, травматолог, врач функциональной диагностики, врач психиатр и врач психиатр-нарколог.

Сертификаты имеют **100%** врачей, с категориями **46** врачей, из них высшая категория у **9**.

В медицинских подразделениях района работают **6** заслуженных врачей.

**Средних медицинских работников** (фельдшеров, медицинских сестёр, акушеров и лаборантов) всего **305** (305), с категориями – **109** (109), из них высшая категория у **11** (11).

Укомплектованность средними медработниками составляет **100%**, коэффициент совместительства **1,2** (1,2).

### **3. МЕДИЦИНСКАЯ ДЕЯТЕЛЬНОСТЬ**

РГБУЗ «Зеленчукская ЦРБ», на основании лицензии на медицинскую деятельность, оказывает медицинскую помощь в 17 населенных пунктах Зеленчукского района и включает в себя амбулаторную и стационарную службы.

В амбулаторную службу входят поликлиника ЦРБ, амбулатории участковых больниц, женская консультация, врачебная амбулатория п. Сторожевая-2, 10 ФАПов и 1 домовое хозяйство. При поликлинике ЦРБ имеется 15 коек дневного стационара.

Стационарная служба это хирургическое (включая травматологические койки), акушерское (физиологическое и патологии), гинекологическое, неврологическое, терапевтическое, кардиологическое, детское и реанимационное отделения и общетерапевтические стационары 4-х участковых больниц.

Общий коечный фонд ЦРБ составляет **253** койки:

отделения ЦРБ:

**186** коек (**151** КСП + **20** ДС + **15** ДС при поликлинике),

в 4-х участковых больницах:

**67** коек (**32** КСП + **35** ДС)

Обеспеченность койками на 10 тыс. населения – **52,3** (КЧР 70,2; РФ 81,6)

#### **3.1. АМБУЛАТОРНО-ПОЛИКЛИНИЧЕСКАЯ СЛУЖБА**

##### **Участковая служба**

Всё население района распределено по участкам согласно приказа МЗ РФ № 543н.

По району терапевтических участков – **18**, педиатрических – **13**;

в ст. Зеленчукской терапевтических участков – **9**, педиатрических – **7**.

По регистру специалистов участковой службы на 01.01.2017 г.:

**18** участковых врачей терапевтов, (нет 1 в ИУБ)

**10** участковых врачей педиатров, (нет 2 в СУБ, 1 в КУБ)

**18** участковых медсестер терапевтов,

**13** участковых медсестер педиатров,

В районе работают 1 врачебная амбулатория, 10 фельдшерско-акушерских пунктов и 1 домовое хозяйство.

**14** медработников ВА и ФАПов

##### **Посещения и обращения по амбулаторной службе**

	<b>2016</b>	<b>2017</b>	<b>2018</b>
Профилактические посещения	100%	100%	100%
Обращения по поводу заболевания	99,4%	99,2%	99,3%
Неотложная медицинская помощь	96,2%	97,4%	98,7%

Средними медработниками ВА и ФАПов принято **34 094** пациентов.

##### **Активные вызова**

	Всего вызовов			
	2015	2016	2017	<b>2018</b>
Терапевты	1 025	2 240	2 258	<b>3 679</b>
Педиатры	215	1 625	1 522	<b>1 677</b>

**Оказание высокотехнологичной и специализированной медицинской помощи.**

Всего направлено на лечение	<b>102</b>	(130) пациентов,
из них пролечено	<b>67</b>	(89) пациентов,
в т.ч. прооперированно	<b>52</b>	(68) пациентов,
отказались	<b>6</b>	(2)
в листе ожидания	<b>35</b>	(39) пациентов.

**Диспансеризация определенных групп взрослого населения:**

Подлежало диспансеризации **8 000** человек, осмотрено **8 000**, что составило **100 %**.

**Впервые выявленные заболевания по нозологии**

Заболевание (подозрение на заболевание)	Код по МКБ-10	21-36	39-60	Старше 60	Всего
<b>Некоторые инфекционные и паразитарные болезни</b>	<b>A00-B99</b>	<b>1</b>	<b>1</b>		<b>2</b>
<b>Новообразования :</b>	<b>C00-C64</b>		<b>2</b>	<b>2</b>	<b>4</b>
<i>в том числе: злокачественные новообразования</i>	<i>C19-C61</i>			<i>1</i>	<i>1</i>
<b>Болезни крови, кроветворных органов и отдельные нарушения, вовлекающие иммунный механизм</b>	<b>D50-D89</b>				
<b>Болезни эндокринной системы, расстройства питания и нарушения обмена веществ</b>	<b>E00-E89</b>	<b>4</b>	<b>26</b>	<b>98</b>	<b>128</b>
<i>в том числе : сахарный диабет</i>	<i>E10-E14</i>		<i>8</i>	<i>16</i>	<i>24</i>
<b>Болезни глаза и его придаточного аппарата</b>	<b>H00-H59</b>			<b>143</b>	<b>143</b>
<i>Глаукома</i>	<i>H40</i>				
<i>Слепота и понижение зрения</i>	<i>H54</i>			<i>143</i>	<i>143</i>
<b>Болезни системы кровообращения</b>	<b>I00-I99</b>		<b>82</b>	<b>117</b>	<b>199</b>
<i>Ишемическая болезнь сердца</i>	<i>I20-I25</i>		<i>32</i>	<i>42</i>	<i>74</i>
<i>в том числе : стенокардия</i>	<i>I20.8</i>		<i>32</i>	<i>42</i>	<i>74</i>
<i>Болезни характеризующиеся повышением кровяного давления</i>	<i>I10-I15</i>		<i>50</i>	<i>73</i>	<i>123</i>
<i>Цереброваскулярные болезни</i>	<i>I60-I69</i>			<i>2</i>	<i>2</i>
<b>Болезни органов дыхания</b>	<b>J00-J98</b>	<b>5</b>	<b>37</b>	<b>28</b>	<b>70</b>
<b>Болезни органов пищеварения</b>	<b>K00-K92</b>	<b>7</b>	<b>24</b>	<b>16</b>	<b>47</b>
<b>Болезни мочеполовой системы</b>	<b>N00-N99</b>		<b>19</b>	<b>27</b>	<b>46</b>
<b>Итого</b>					

Распределение осмотренных по группам здоровья:

I гр. **1 683 ч.**

II гр. **868 ч.**

III гр. **5 449 ч.**

Направлено на дополнительное диагностическое исследование, не входящее в объем диспансеризации **128** пациентов.

Установлено диспансерное наблюдение	<b>87</b>
назначено лечение	<b>3 063</b>
направлено для получения специализированной,	
в том числе высокотехнологичной, медицинской помощи	<b>10</b>
рекомендовано сан-кур. лечение	<b>47</b>

**Заболеваемость населения**  
**Общая заболеваемость (болезненность) на 100 тыс. населения**

№ п/п	Наименование классов и болезней.	Категории населения			
		Дети (9638)	Подростки (1616)	Взрослые (37089)	Всего (48343)
1	Всего	143836	122215	72470	85511
в том числе:					
2	Инфекционные и паразитарные	1909	1423	1353	1466
3	Новообразования	332	61	2343	1865
	Злокачественные заболевания	93	61	2178	1692
4	Б-ни крови и кроветв. органов	944	61	167	318
5	Б-ни эндокринной системы	2106	16151	8263	7299
6	Психические расстройства	1141	1423	5589	4563
7	Б-ни нервной с-мы	2905	6497	4702	4404
8	Б-ни глаз и придат. аппарата	5696	9158	3394	4046
9	Б-ни уха и сосцев. отростка	3963	5136	2084	2560
10	Б-ни с-мы кровообращения	851	1794	10110	7986
11	Б-ни органов дыхания	106094	50990	14036	33624
12	Б-ни органов пищеварения	2593	1361	2388	2395
13	Б-ни кожи и подкож. клетчатки	3724	7054	1895	2432
14	Б-ни кожно-мыш. с-мы	571	2722	3033	2531
15	Б-ни мочеполовой с-мы	1680	1299	7331	6002
16	Берем., роды, послеродовой период		866	1035	829
17	Врожденные аномалии	1245	928	70	334
18	Симптомы, и неточно обозн. сост.				
19	Травмы, отравления	7781	15099	4866	5789

В структуре **ОБЩЕЙ** заболеваемости:

на **1** месте болезни органов дыхания,

на **2** месте болезни системы кровообращения,

на **3** месте болезни эндокринной системы

В структуре заболеваемости **ДЕТЕЙ**:

на **1** месте болезни органов дыхания,

на **2** месте травмы, отравления,

на **3** месте болезни кожи и подкожной клетчатки

В структуре заболеваемости **ПОДРОСТКОВОГО** возраста:

на **1** месте болезни органов дыхания,

на **2** месте болезни эндокринной системы,

на **3** месте травмы, отравления.

В структуре заболеваемости **ВЗРОСЛОГО** населения района:

на **1** месте болезни органов дыхания,

на **2** месте болезни системы кровообращения,



на 3 месте болезни эндокринной системы.

**Впервые выявленная заболеваемость населения  
на 100 тыс. населения**

№ п/п	Наименование классов и болезней.	Категории населения			
		Дети (9638)	Подростки (1616)	Взрослые (37089)	Всего (48343)
1	Всего	12897	87933	38512	58200
в том числе:					
2	Инфекционные и паразитарные	1857	1361	839	1059
3	Новообразования	114		437	358
	Злокачественные заболевания	31		426	333
4	Б-ни крови и кровеत्व. органов	166		9	37
5	Б-ни эндокринной системы	290	3898	1097	1030
6	Психические расстройства	228	247	70	107
7	Б-ни нервной с-мы			1165	893
8	Б-ни глаз и придат. аппарата	3174	4764	2251	2519
9	Б-ни уха и сосцев. отростка	3639	4517	2000	2451
10	Б-ни с-мы кровообращения	62	371	2960	2296
11	Б-ни органов дыхания	105405	48762	12712	32398
12	Б-ни органов пищеварения	1836	124	857	1028
13	Б-ни кожи и подкож. клетчатки	3714	6126	188	1090
14	Б-ни кожно-мыш. с-мы	52	743	2241	1754
15	Б-ни мочеполовой с-мы	83	804	5783	4480
16	Врожденные аномалии	73	62	2,6	19
17	Травмы, отравления	7782	15099	4866	5789

В структуре **ВПЕРВЫЕ ВЫЯВЛЕННОЙ** заболеваемости:

на 1 месте болезни органов дыхания,

на 2 месте болезни мочеполовой системы,

на 3 месте травмы, отравления.

В структуре заболеваемости **ДЕТЕЙ**:

на 1 месте болезни органов дыхания,

на 2 месте травмы, отравления.

на 3 месте болезни кожи и подкожной клетчатки.

В структуре заболеваемости **ПОДРОСТКОВОГО** возраста:

на 1 месте болезни органов дыхания,

на 2 месте травмы и отравления,

на 3 месте болезни кожи.

В структуре заболеваемости **ВЗРОСЛОГО** населения района:

на 1 месте болезни органов дыхания,

на 2 месте болезни мочеполовой системы,

на 3 месте травмы и отравления.

**Социально-значимые заболевания**

Первичная заболеваемость на 100 000 человек

Наименование болезней	2016	2017	2018
Онкологические заболевания	286,1	349,0	<b>333</b>
Туберкулез	26,3	12,4	<b>14,5</b>
Эндокринные заболевания (сахарный диабет)	183,0	71,0	<b>248</b>
Психические расстройства	61,0	64,4	<b>57,9</b>
Наркомания, токсикомания	4,1	4,1	<b>6,2</b>
Алкоголизм	16,2	33,2	<b>18,6</b>

### Онкология

Состоит на учёте **778** (658) чел., из них на «Д» учёте с момента установления диагноза 5 и более лет – **379** (364) чел., вновь взято **161** (168) чел., из них детей – **3** (6) чел.

По патологии выявлено:

Заболевания	всего / впервые:			
	<u>2015г.</u>	<u>2016 г.</u>	<u>2017 г.</u>	<u>2018г</u>
ЖКТ	138 / 36	143/26	63/27	<b>68/32</b>
органов дыхания	25/ 14	21/12	21/11	<b>38/10</b>
кожи	295 / 44	170/31	141/59	<b>169/ 31</b>
молочной железы	110 / 9	115/14	101/12	<b>107/15</b>
женских пол. органов	119 / 14	129/16	98 /12	<b>109/27</b>
простаты	48 / 17	50 /13	47/13	<b>58 / 17</b>
крови и кр/органов	31 / 5	32/5	20/5	<b>39/ 10</b>
мочевого пузыря	39 / 6	40/3	12/3	<b>15/ 4</b>
щитовидной железы	39 /31	29/2	26/2 4	<b>28/ 1</b>

Все случаи запущенности разобраны на заседаниях противораковой комиссии. Основные причины запущенности – позднее обращение и длительное непосещение лечебного учреждения. Проведена работа по упорядочению списков онкологических больных. Было снято с учета **88** (276) пациентов, из них **47** (60) - по смерти от онкологических заболеваний.

### Фтизиатрия

Состоит на учёте с активным туберкулёзом **38**(34) чел., вновь взято **7** (9) чел., в т. ч. в фазе распада **6** (7) чел., вновь взято **1** (2) чел. Умер **1** (1) пациент от других причин смерти.

Эффективность лечения впервые выявленных больных составила **100%** (87,0%) по прекращению бацилловыделения, по закрытию полостей – **75%** (83%). Большая часть выявленных больных туберкулёзом длительное время не посещали больницу.

### Эндокринология

Состоит на учёте **3 339** (3 169) чел., из них с сахарным диабетом **1 170** (1 082) чел.

В 2018 г. взято на «Д» с впервые выявленным сахарным диабетом **120** (34) чел., получают инсулин всего **245** (249) чел.,

с патологией щитовидной железы состоит на учёте **1 594** (1 354) чел.

Из них впервые выявлено:

синдром врожденной йодной недостаточности	<b>0</b> (0)
многоузловой зоб	<b>231</b> (188)
субклинический гипотиреоз	<b>23</b> (29)
тиреотоксикоз	<b>22</b> (19)
тиреоидит	<b>24</b> (19)

### Психиатрия

Состоит на учёте **1237** (1 248) чел., из них консультативные пациенты **253** (261) чел.

в т. ч. взрослых **879** (892)

из них женщин **468** (458)

подростков **11** (10)  
детей **91** (85)  
лиц старше 60 лет **166** (165)

Взято на учёт **28** (31) взрослых **12** (14), подростков **1** (1) и детей **15** (9).

### **Психиатрия-наркология**

Состоит на учёте с хр. алкоголизмом **602** (605) чел., в т. ч. **119** (115) женщин.

С синдромом зависимости от наркотических веществ состоит **26** (26) чел..

Всего за год взято на учёт **16** (17) человек, из них **11** (15) по поводу хр. алкоголизма и **5** (2), употребляющих наркотические средства.

Проведено экспертизы для определения факта употребления алкоголя и наркотических веществ **1 776**.

### **Дополнительное лекарственное обеспечение**

	<b>2015</b>	<b>2016</b>	<b>2017</b>	<b>2018</b>
Всего льготников	6 674	6 714	6 678	<b>6 678</b>
Отказались	5 657 (88,2%)	5 697 (85,0%)	5 657 (84,7%)	<b>5 663 (84,8%)</b>
Получают льготы	1 017	1 017	1 021	<b>1015</b>
Выписано рецептов / число б-х	9 746/504	11 915/520	13 000/496	<b>13 161/475</b>
Отпущено аптекой	9 746	10 834	11 399	<b>11 614</b>
% обеспеченности	100%	91%	87,7%	<b>88,2%</b>
Общая стоимость рецептов	6 843 259,24	7 871 638,20	8 067 418,1	<b>10 874 440,28</b>
Стоимость 1 рецепта	702,2	726,56	707,91	<b>936,32</b>

Проблемы в работе кабинета ДЛЮ возникают:

- из-за постоянного внесения в течение года в реестр новых льготников, впервые получивших группу инвалидности;
- из-за трудностей получения списка льготников (даже количественного) из пенсионного фонда;
- часто в рекомендациях пациентам, получившим помощь по высоким технологиям, сделанных специалистами этих центров, присутствуют только импортные и дорогостоящие препараты, а российские аналоги или более дешёвые, которые в основном мы можем выписывать по закону и Приказам МЗ РФ, не учитываются.

### **Иммунизация.**

В результате реализации мероприятий по иммунизации населения в Зеленчукском районе достигнут высокий уровень охвата профилактическими прививками - против сезонного гриппа привито **20 000** человек, из них детей – **7 500**. Поствакцинальных осложнений не зарегистрировано.

В районе на протяжении нескольких лет не зарегистрировано случаев заболеваний управляемыми инфекциями.

### **Медицинское обслуживание инвалидов и участников Великой Отечественной войны.**

Всего под наблюдением состоит участников и инвалидов ВОВ, вдов погибших в ВОВ.

За отчетный год углубленное медицинское обследование прошли **100 %** инвалидов и участников ВОВ, из них на дому – **80 %**.

Получили лечение в стационаре **9** человек. В терапевтическом, хирургическом отделениях и стационарах участковых больниц имеются специально выделенные для этого контингента палаты повышенной комфортности - с холодильниками и телевизорами,

пациентам также выдается дополнительное питание. Лекарственными препаратами данная категория обеспечивается полностью.

### Охрана здоровья матери и ребенка

Укомплектованность штатных должностей врачей акушеров-гинекологов составляет **100 %**. Обеспеченность акушерскими койками в 2018г. – **15,8** на 10 тыс. фертильного женского населения (по РФ -19,1).

#### **Родильное отделение**

В 2018 году принято родов **383** (438), из них патологических родов- **123** , преждевременных родов- **15** (3,9%). родов в РПЦ. Доля нормальных родов, 68% .Частота оперативных вмешательств в родах – **17,8** (18,5%).

Выполнено операций кесарева сечения **66**, в гинекологическом отделении выполнено оперативных вмешательства **154** , с 2014 года стало активно использоваться спинальное обезболивание в родах.

#### **Женская консультация**

Принято по женской консультации в 2018 году – **14 759** женщины,

из них по поводу заболеваний – **12 946**

Взято на учет беременных **565** , из них со сроком до 12 недель – **367**, что составило **65%** (65%).

Ультразвуковое исследование беременных женщин в декретированные сроки выполнено в **500** случаях.

Выявлено врожденных пороков развития – **6** ( 1,2%).

Число беременных, обследованных на сифилис в декретированные сроки 85%, на ВИЧ-88%.

У беременных зарегистрировано **623** заболевания,

в т. ч. анемии	<b>21</b>
болезней щитовидной железы	<b>58</b>
болезни мочеполовой системы	<b>74</b>
болезни кровообращения	<b>16</b>
гипертензивные р-ва, венозные осложн.	<b>21</b>
прочие	<b>242</b>

По профилактическим осмотрам в 2018 году осмотрено **8 217** женщин, взято мазков на цитологию **6 028** (73 %).

Заболеваемость новорожденных составила 219 случаев. В структуре заболеваемости новорожденных детей преобладают состояния, возникшие в перинатальном периоде.

#### **Скрининговое обследование новорожденных**

Все 100% новорожденных прошли скрининговое исследование в ЦРБ на фенилкетонурию, врожденный гипотиреоз, галактоземию, адреногенитальный синдром, муковисцероз и аудиоскрининг, наследственных заболеваний у новорожденных не выявлено.

### Охрана здоровья детей

Укомплектованность штатных должностей участковыми врачами-педиатрами и медицинскими сестрами составляет 76%, на 13 педиатрических участках.

Показатели работы участковой службы приближаются к максимально возможным:

- охват родовым патронажем – 99,3%;
- охват первичным наблюдением – 100% (на 14 день – 100%, на 21 день – 100%);
- своевременность наблюдения до года – 99,9%;
- полнота охвата проф. осмотрами (1 мес., 3 мес., 6 мес., 9 мес., 12 мес.) – 100%;
- % детей, находящихся на грудном вскармливании (3 мес., 6 мес., 9 мес., 1 год) – 81%

в т.ч. от 3 до 6 мес. **361** (73 %),

от 6 мес. до 1 года **224** (45%).

% детей, не болевших до года – 52 %;

### Диспансеризация детского населения

Детей-сирот, находящихся на стационарном лечении	<b>100%</b>
Детей-сирот, находящихся под опекой	<b>100%</b>
Несовершеннолетних (10 613)	<b>100%</b>
в т. ч. периодические осмотры	<b>100%</b>
предварительные осмотры	<b>100%</b>

Охват детей профилактическими прививками против управляемых инфекций:

- против дифтерии детям первого года **99,7%**,
- против коклюша детям первого года **99,7%**,
- против полиомиелита **99,7%**,
- против эпидемического паротита **99,8%**,
- против вир. гепатита «В» новорожденных **99,7%**,
- краснухи **99,7%**.

В 2018 году случаев заболевания дифтерией, коклюшем, полиомиелитом и эпидемическим паротитом **не было**.

Всего в районе состоит на учете **368** (360) детей-инвалидов, с впервые установленным диагнозом - **18** детей.

Санаторно-курортное лечение через МЗ КЧР дети не получали.

Санаторно-курортное лечение через ФСС получили **105** детей.

### 3.2. РАБОТА СТАЦИОНАРА

	<b>2015</b>	<b>2016</b>	<b>2017</b>	<b>2018</b>
<b>Количество коек</b>	288	262	267	<b>253</b>
<b>Колич-во пролеченных пациентов</b>	9 043	9 131	8 437	<b>7 907</b>

#### Хирургическая работа стационара.

За год произведена **590** (641) операция, в т.ч. детям **53** (70).

Из них:

- на органах брюшной полости **134** (206)
- акушерских операций **109** (128)  
в т.ч. кесарево сечение **66** (83)
- на женских половых органах **154** (155)
- эндоскопических операций **1** (16)

### 3.3. ДИАГНОСТИЧЕСКОЕ ОТДЕЛЕНИЕ И ВСПОМОГАТЕЛЬНЫЕ СЛУЖБЫ

**За 2018 год выполнено обследований:**

#### Ультразвуковые исследования

	<b>Всего</b>	<b>В амбулаторных условиях</b>	<b>В условиях дневного стационара</b>
Ультразвуковые исследования (УЗИ) - всего	19 129	9 682	2 230
в том числе:	1609	137	100

УЗИ сердечно-сосудистой системы – всего			
из них: доплерное исследование сосудов	293		
эхокардиографии	1 316	137	100
УЗИ органов брюшной полости	4 720	1 625	1 144
УЗИ женских половых органов – всего	2 298	800	120
УЗИ надпочечников, почек, мочевыводящих путей	4 926	3 152	501
УЗИ предстательной железы - всего	299	30	3
из них трансректально	18	10	3
УЗИ молочной железы	180	29	
УЗИ щитовидной железы	3 107	2 472	180
УЗИ костно-суставной системы	19	11	2
УЗИ мягких тканей	1 736	1 426	180
УЗИ головного мозга			
УЗИ органов грудной клетки (кроме сердца)	236		

### Рентгенодиагностические исследования

	всего	Рентгено- скопий	Рентгено- грамм	Томограмм
<b>Рентгенодиагностические исследования - всего</b>	<b>15445</b>	33	21876	7
из них органов грудной клетки	<b>5718</b>		6155	7
органов пищеварения	<b>33</b>	33	105	
костно-суставной системы	<b>70,18</b>		12693	
прочих органов и систем	<b>1776</b>		2923	
почек и мочевыводящих путей	<b>83</b>		347	
молочных желез	<b>2 430</b>			
<b>Компьютерная томография</b>	<b>668</b>			

### Флюорографические обследования

Год	План	Сделано	% выполнения
2016	26 290	23 239	87,25
<b>2017</b>	<b>27 878</b>	<b>24 836</b>	<b>89%</b>
<b>2018</b>	<b>27543</b>	<b>27543</b>	<b>100%</b>

### Деятельность эндоскопического кабинета

	всего	эзофагогастро- дуоденоскопий	бронхо- скопий	ректосигмо- идоскопий
Эндоскопические исследования				
диагностические - всего	926	872	54	
со взятием биопсии	12	12		
выполненных по экстренным показаниям	25	19	6	

### Деятельность лаборатории

	Число исследо- ваний, всего	из них:	
		в амбулаторных условиях	в условиях дневного стационара
Лабораторные исследования, всего	1 239 021	555 862	16 9079
из них: химико-микроскопические	503 859	235 443	83 600
гематологические исследования	436 383	141 734	29 019

цитологические исследования	6 028	4 616	
биохимические исследования	197982	113 431	48 159
коагулологические исследования	28 836	13 944	5 850
иммунологические исследования	21 270	18 405	917
инфекционная иммунология	19 401	14 355	302
микробиологические	25 262	13 934	1 232

#### Деятельность кабинета функциональной диагностики

	<b>Всего</b>
Число обследованных лиц - всего	30 735
из них детей	3 962
Сделано исследований - всего	38 780
из них детям	4 364
Сделано ЭКГ-исследований	3 7055
в т.ч.	
холтеровское мониторирование (ХМ) ЭКГ	181
СМ АД	183
ЭЭГ	1 361

#### Транфузионная помощь

Транфузионные среды	Число пациентов, чел	Число переливаний	Перелито трансфузионных средств, л.
Эритроцитсодержащие среды	48	154	23,48
Плазма свежезамороженная	56	172	45,1

#### Деятельность физиотерапевтического кабинета

	Всего	из них:	
		в амб. условиях	в условиях ДС
Число лиц, закончивших лечение, - всего	16 419	11 074	4 755
из них детей	4 510	2 293	178
Число отпущенных процедур – всего, чел	123 411	92 907	26 115
из них детям	40 423	28 854	2 124

### **3.4. СКОРАЯ МЕДИЦИНСКАЯ ПОМОЩЬ**

Помощь оказывается 5-ю фельдшерскими бригадами одновременно.

Штаты: **48** ед., из них **24** фельдшера и **24** водителя. Укомплектованность фельдшерами и водителями **100%**.

На 1 000 человек населения выездов **364** (370).

За год осуществлено **17 607** (17 840) выездов.

Среднее время от поступления вызова до приезда к больному около 18 минут (по району).

Медицинская помощь оказана **17 687** (17 840) пациентам,

в т.ч. детям **1 562** (1 419)

Бригада СП выезжала по поводу:

несчастных случаев (травмы и отравл)	<b>403</b> (375)
внезапных заболеваний	<b>16 039</b> (16 418)
по родам	<b>89</b> (190)
перевозки в другие ЛПУ	<b>752</b> (404)
госпитализировано	<b>834</b> (1013)

Бригада СП **60** (83) раза выезжала на ДТП, обслужено **111** (119) пострадавших, из них **4** (11) со смертельным исходом на месте. Общее количество погибших в ДТП **10** (11) человек.